



คู่มือการดำเนินงาน

และบริหารจัดการระบบการแพทย์ฉุกเฉิน

ขององค์การบริหารส่วนตำบลแม่ใส

คำนำ

พระราชบัญญัติการแพทย์ฉุกเฉิน พ.ศ. ๒๕๕๑ และพระราชบัญญัติกำหนดแผนและขั้นตอนการกระจายอำนาจให้องค์กรปกครองส่วนท้องถิ่น พ.ศ. ๒๕๔๒ ประกาศคณะกรรมการการแพทย์ฉุกเฉิน เรื่อง หลักเกณฑ์ให้องค์กรส่วนท้องถิ่นเป็นผู้ดำเนินการและบริหารจัดการระบบการแพทย์ฉุกเฉินในระดับท้องถิ่น พ.ศ. ๒๕๖๐ และที่แก้ไขเพิ่มเติม พ.ศ. ๒๕๖๑ ได้กำหนดบทบาทและภารกิจขององค์กรปกครองส่วนท้องถิ่น เรื่องการแพทย์ฉุกเฉิน เพื่อให้ประชาชนได้เข้าถึงระบบการแพทย์ฉุกเฉินอย่างทั่วถึง เท่าเทียม มีคุณภาพมาตรฐาน โดยได้รับการช่วยเหลือและรักษาพยาบาลที่มีประสิทธิภาพและทันต่อเหตุการณ์มากขึ้น ดังนั้นการบริหารจัดการระบบการแพทย์ฉุกเฉินที่มีประสิทธิภาพ จึงเป็นสิ่งสำคัญต่อภารกิจนี้ขององค์กรปกครองส่วนท้องถิ่น

องค์การบริหารส่วนตำบลแม่ใสในฐานะหน่วยงานให้บริการการแพทย์ฉุกเฉินระดับท้องถิ่น และจึงต้องมีแผนการดำเนินงานและการบริหารจัดการการแพทย์ฉุกเฉินในพื้นที่รับผิดชอบ เพื่อให้การปฏิบัติงานเป็นไปอย่างมีประสิทธิภาพและประสิทธิผล ตามเจตนารมณ์ของประกาศคณะกรรมการการแพทย์ฉุกเฉิน เรื่อง หลักเกณฑ์ให้องค์กรส่วนท้องถิ่นเป็นผู้ดำเนินการและบริหารจัดการระบบการแพทย์ฉุกเฉินในระดับท้องถิ่น พ.ศ. ๒๕๖๐ และที่แก้ไขเพิ่มเติม พ.ศ. ๒๕๖๑

ผู้จัดทำแผนการดำเนินงานและบริหารจัดการระบบการแพทย์ฉุกเฉินขององค์การบริหารส่วนตำบลแม่ใสขึ้น เพื่อให้องค์การบริหารส่วนตำบลแม่ใสและหน่วยงานที่ปฏิบัติงานร่วม ใช้เป็นแนวทางในการดำเนินงานและบริหารจัดการการแพทย์ฉุกเฉินในพื้นที่รับผิดชอบขององค์การบริหารส่วนตำบลแม่ใสโดยใช้แนวทางการดำเนินงานระบบการแพทย์ฉุกเฉินในองค์กรปกครองส่วนท้องถิ่น จากหนังสือหลักวิธีการปฏิบัติงานและการบริหารจัดการงบประมาณการแพทย์ฉุกเฉินในองค์กรปกครองส่วนท้องถิ่น และหวังเป็นอย่างยิ่งว่าเนื้อหาในหนังสือนี้จะเป็นประโยชน์ในการพัฒนาระบบการแพทย์ฉุกเฉินในพื้นที่รับผิดชอบขององค์การบริหารส่วนตำบลแม่ใสได้เป็นอย่างดี

พ.อ.นพดล ดวงแก้ว

(นพดล ดวงแก้ว)

นักป้องกันบรรเทาสาธารณภัยชำนาญการ

บทที่ ๑

บทนำ

๑.๑ ความสำคัญของระบบการแพทย์ฉุกเฉินกับองค์กรปกครองส่วนท้องถิ่น

ปัจจุบันมีพระราชบัญญัติการแพทย์ฉุกเฉิน พ.ศ. ๒๕๕๑ โดยมีสถาบันการแพทย์ฉุกเฉินแห่งชาติ เป็นหน่วยงานรับผิดชอบการบริหารจัดการการประสานระหว่างหน่วยงานที่เกี่ยวข้องทั้งภาครัฐและเอกชน และการส่งเสริมให้องค์กรปกครองส่วนท้องถิ่นเข้ามามีบทบาทในการบริหารจัดการเพื่อให้เกิดความร่วมมือในการปฏิบัติงานด้านการแพทย์ฉุกเฉินร่วมกัน อันจะทำให้ผู้ป่วยฉุกเฉินได้รับการคุ้มครองสิทธิในการเข้าถึงระบบการแพทย์ฉุกเฉินอย่างทั่วถึงเท่าเทียม มีคุณภาพมาตรฐาน โดยได้รับการช่วยเหลือและรักษาพยาบาลที่มีประสิทธิภาพและทันต่อเหตุการณ์มากขึ้น

ประเทศไทยมีระบบบริการการแพทย์ฉุกเฉิน โดยใช้หมายเลขฉุกเฉิน ๑๖๖๙ รับแจ้งเหตุผ่านศูนย์รับแจ้งเหตุและสั่งการจังหวัด จำนวน ๗๗ จังหวัด ซึ่งจะมีบริการให้คำปรึกษาทางการแพทย์และส่งรถบริการการแพทย์ฉุกเฉินระดับต่างๆตามความรุนแรงของอาการผู้ป่วยฉุกเฉิน นำส่งโรงพยาบาลที่มีศักยภาพและใกล้ที่สุด เพื่อช่วยเหลือรักษาอย่างทันท่วงทีหน่วยปฏิบัติการการแพทย์ฉุกเฉินส่วนใหญ่เป็นขององค์กรปกครองส่วนท้องถิ่น และหน่วยอื่นๆ เช่น โรงพยาบาลของกระทรวงสาธารณสุข โรงพยาบาลหน่วยงานของรัฐอื่นๆ โรงพยาบาลเอกชน และมูลนิธิ เป็นต้น

ซึ่งองค์กรปกครองส่วนท้องถิ่นจึงเป็นหน่วยงานที่เป็นกลไกที่สำคัญในการดำเนินงานและบริหารจัดการการแพทย์ฉุกเฉินของประเทศไทย เป็นหน่วยงานที่อยู่ใกล้ชิดประชาชนและมีอำนาจหน้าที่ตามกฎหมายในการจัดบริการการแพทย์ฉุกเฉินสำหรับประชาชนในท้องถิ่น ตามพระราชบัญญัติการแพทย์ฉุกเฉิน พ.ศ. ๒๕๕๑ และ ประกาศคณะกรรมการแพทย์ฉุกเฉิน เรื่อง หลักเกณฑ์ให้องค์กรปกครองส่วนท้องถิ่นเป็นผู้ดำเนินงานและบริหารจัดการระบบการแพทย์ฉุกเฉินในระดับท้องถิ่น พ.ศ. ๒๕๖๐ ข้อ ๕ ให้ สพฉ. ประสานหน่วยงานที่เกี่ยวข้องส่งเสริมสนับสนุนให้องค์กรปกครองส่วนท้องถิ่นขนาดเล็ก ให้เป็นผู้ดำเนินงานหรือบริหารจัดการระบบการแพทย์ฉุกเฉินท้องถิ่นตามความพร้อม ความเหมาะสม และความจำเป็นของประชาชนในท้องถิ่นนั้น ดังนี้

(๑) ให้มีการกำหนดงานการแพทย์ฉุกเฉินไว้ในการแบ่งส่วนราชการขององค์กรปกครองส่วนท้องถิ่นนั้น

(๒) จัดให้มีหน่วยปฏิบัติการประเภทช่วยเวชกรรม ประกอบด้วยยานพาหนะ ผู้ปฏิบัติการอุปกรณ์ และองค์ประกอบอื่น ตามหลักเกณฑ์ เงื่อนไข และมาตรฐานที่ กพฉ. กำหนด

(๓) จัดให้มีงบประมาณ เพื่อให้สามารถดำเนินงานระบบการแพทย์ฉุกเฉินท้องถิ่นนั้นได้อย่างต่อเนื่อง ตามหลักเกณฑ์ เงื่อนไข และมาตรฐานที่ กพฉ. กำหนด

(๔) ดำเนินการเพื่อให้ได้รับความเห็นชอบจากสภาท้องถิ่นหรือมีข้อบัญญัติการดำเนินงานและบริหารจัดการระบบการแพทย์ฉุกเฉินท้องถิ่นนั้น

(๕) บูรณาการความร่วมมือกับองค์กรปกครองส่วนท้องถิ่นอื่นหรือหน่วยงานหรือองค์กรอื่นที่เกี่ยวข้อง เพื่อดำเนินงานหรือบริหารจัดการระบบการแพทย์ฉุกเฉินท้องถิ่นนั้น ให้เป็นไปตามหลักเกณฑ์และเงื่อนไขเกี่ยวกับการปฏิบัติหน้าที่ และมาตรฐานการปฏิบัติการฉุกเฉินที่ กพฉ. กำหนด

(๖) ดำเนินงานหรือบริหารจัดการเพื่อปฏิบัติการช่วยเหลือเวชกรรม โดยจัดให้มีหน่วยปฏิบัติการประเภทช่วยเหลือเวชกรรม ประกอบด้วยยานพาหนะ ผู้ปฏิบัติการ อุปกรณ์ ระบบสื่อสารและสารสนเทศและองค์ประกอบอื่น ตามหลักเกณฑ์ เงื่อนไข และมาตรฐานที่ กพฉ. กำหนด

๑.๒ นิยามศัพท์เกี่ยวกับการแพทย์ฉุกเฉิน

นิยามศัพท์เกี่ยวกับระบบการแพทย์ฉุกเฉินเป็นการรวบรวมคำและความหมาย ที่มีและใช้เกี่ยวข้องในระบบการแพทย์ฉุกเฉินโดยเฉพาะ เพื่อให้ความหมายสื่อสารสร้างความเข้าใจในความหมายของคำต่างๆ ที่มีใช้ในระบบการแพทย์ฉุกเฉินของประเทศไทย สำหรับบุคลากร ผู้ปฏิบัติการ และผู้เกี่ยวข้อง ตลอดจนประชาชนทั่วไป ให้มีความเข้าใจถูกต้องตรงกัน สนับสนุนการดำเนินงานการจัดบริการด้านการแพทย์ฉุกเฉิน ให้บริการแก่ประชาชนผู้เจ็บป่วยฉุกเฉิน ให้มีประสิทธิภาพ

“องค์กรปกครองส่วนท้องถิ่นขนาดใหญ่” หมายความว่า กรุงเทพมหานคร องค์การบริหารส่วนจังหวัด และองค์กรปกครองส่วนท้องถิ่นรูปแบบอื่นที่มีกฎหมายจัดตั้งและมีเขตพื้นที่รับผิดชอบทั้งจังหวัด

“องค์กรปกครองส่วนท้องถิ่นขนาดเล็ก” หมายความว่า เมืองพัทยา เทศบาล องค์การบริหารส่วนตำบล และองค์กรปกครองส่วนท้องถิ่นอื่นที่มีกฎหมายจัดตั้งนอกจากองค์กรปกครองส่วนท้องถิ่นขนาดใหญ่

“ระบบการแพทย์ฉุกเฉินท้องถิ่น” หมายความว่า ระบบการแพทย์ฉุกเฉินในระดับท้องถิ่นอันประกอบด้วยการทำงานหรือบริหารจัดการขององค์กรปกครองส่วนท้องถิ่นในการจัดให้มีการปฏิบัติการฉุกเฉิน การศึกษา การฝึกอบรม การค้นคว้า และการวิจัยที่เกี่ยวกับการประเมินการจัดการ การบำบัดรักษาผู้ป่วยฉุกเฉิน และการป้องกันการเจ็บป่วยที่เกิดขึ้นฉุกเฉิน ที่มีการดำเนินการในท้องถิ่นนั้นให้สัมพันธ์สอดคล้องกัน โดยรวมถึงการจ่ายเงินจากงบประมาณขององค์กรปกครองส่วนท้องถิ่นนั้นและที่ได้รับการอุดหนุนจากกองทุนการแพทย์ฉุกเฉินเพื่อสนับสนุนการปฏิบัติงานด้านการแพทย์ฉุกเฉิน และอุดหนุนหรือเป็นค่าชดเชยให้แก่ผู้ปฏิบัติการ หน่วยปฏิบัติการหรือสถานพยาบาลที่ดำเนินการเกี่ยวกับการแพทย์ฉุกเฉินในท้องถิ่นนั้น ตลอดจนการกำกับดูแลให้ผู้ปฏิบัติการ หน่วยปฏิบัติการ และสถานพยาบาลปฏิบัติการฉุกเฉินในท้องถิ่นนั้นให้เป็นไปตามหลักเกณฑ์ เงื่อนไข และมาตรฐานที่ กพฉ. กำหนด โดยต้องปฏิบัติตามข้อบัญญัติท้องถิ่นหรือความเห็นชอบของสภาท้องถิ่นนั้นด้วย

“อำนวยการ” หมายความว่า การปฏิบัติการฉุกเฉินในการอำนวยการทางการแพทย์ฉุกเฉินโดยแพทย์อำนวยการปฏิบัติการฉุกเฉิน ซึ่งรวมถึงการจัดการและควบคุมการปฏิบัติการฉุกเฉินของผู้ช่วยเหลือเวชกรรมและ

ผู้ช่วยอำนวยการ ทั้งการอำนวยการทั่วไปและการอำนวยการตรง เพื่อให้ผู้ช่วยเวชกรรมและผู้ช่วยอำนวยการ รายงานภาวะของผู้ป่วยฉุกเฉินและปฏิบัติการฉุกเฉินตามคำสั่งการแพทย์

“ช่วยเวชกรรม” หมายความว่า การปฏิบัติการฉุกเฉินตามการอำนวยการซึ่งผู้ช่วยเวชกรรมมีการกระทำโดยตรงต่อร่างกายผู้ป่วยฉุกเฉิน ประกอบด้วย การประเมิน การดูแล การเคลื่อนย้ายหรือลำเลียง การนำส่ง ต่อ การตรวจวินิจฉัย และการบำบัดรักษาพยาบาล รวมถึงการเจาะหรือผ่าตัดการใช้อุปกรณ์หรือเครื่องมือแพทย์ การให้หรือบริหารยาหรือสารอื่น หรือการสอดใส่วัสดุใด ๆ เข้าไปในร่างกายผู้ป่วยฉุกเฉิน รวมทั้งการปฏิบัติการฉุกเฉินอื่นที่ผู้ช่วยเวชกรรมกระทำตามคำสั่งการแพทย์ตามอำนาจหน้าที่ ขอบเขตความรับผิดชอบ และข้อจำกัดในการปฏิบัติการแพทย์ของผู้ช่วยเวชกรรมตามคำสั่งการแพทย์หรือการอำนวยการที่ กพฉ. ประกาศกำหนด

“ช่วยอำนวยการ” หมายความว่า การปฏิบัติการฉุกเฉินตามการอำนวยการซึ่งผู้ช่วยอำนวยการ ไม่ได้มีการกระทำโดยตรงต่อร่างกายผู้ป่วยฉุกเฉิน แต่มีการกระทำโดยการจัดการ การประสานงาน การควบคุมดูแล และการติดต่อสื่อสาร อันมีความจำเป็นเพื่อให้ผู้ป่วยฉุกเฉินได้รับการช่วยเวชกรรมที่ถูกต้อง สมบูรณ์ และทันเวลาที่ ประกอบด้วย การรับแจ้ง การประสาน การรายงาน และการกำกับรวมทั้งการปฏิบัติการฉุกเฉินอื่นที่ผู้ช่วยอำนวยการกระทำตามคำสั่งการแพทย์ ตามอำนาจหน้าที่ ขอบเขตความรับผิดชอบ และข้อจำกัดในการปฏิบัติการฉุกเฉินของผู้ช่วยอำนวยการตามคำสั่งการแพทย์หรือการอำนวยการที่ กพฉ. ประกาศกำหนด

“หน่วยปฏิบัติการ” หมายความว่า หน่วยงานหรือองค์กรที่ปฏิบัติการฉุกเฉินซึ่ง กพฉ. ประกาศ กำหนดตามมาตรา ๒๙ แห่งพระราชบัญญัติการแพทย์ฉุกเฉิน พ.ศ. ๒๕๕๑ ข้อ ๔

“ผู้ป่วยฉุกเฉิน” (Emergency Patient) หมายถึง บุคคลซึ่งได้รับบาดเจ็บหรือมีอาการป่วยกะทันหัน ซึ่งเป็นอันตรายต่อการดำรงชีวิตหรือการทำงาน ของอวัยวะสำคัญ จำเป็นต้องได้รับการประเมิน การจัดการและการบำบัด รักษาอย่างทันเวลาที่เพื่อป้องกันการเสียชีวิตหรืออาการรุนแรงขึ้นของการบาดเจ็บหรืออาการป่วยนั้น

“สถานพยาบาล” (Medical Care Facility) หมายถึง สถานพยาบาลของรัฐ รวมถึงสถานพยาบาลใน กำกับของรัฐ สถานพยาบาลของสภาวิชาชีพ สถานพยาบาลตามกฎหมายว่าด้วยสถานพยาบาลและสถานพยาบาลอื่นตามที่รัฐมนตรีประกาศกำหนด

“ปฏิบัติการฉุกเฉิน” (Emergency Medical Operation) หมายถึง การปฏิบัติการด้านการแพทย์ฉุกเฉิน การรับรู้ถึงภาวะการเจ็บป่วยฉุกเฉินจนถึงการดำเนินการให้ผู้ป่วยฉุกเฉินได้รับการบำบัดรักษาให้พ้นภาวะฉุกเฉิน ซึ่งรวมถึงการประเมิน การจัดการการประสานงาน การควบคุมดูแลการติดต่อสื่อสารการลำเลียงหรือขนส่งผู้ป่วย การตรวจวินิจฉัย และการบำบัดรักษาพยาบาลผู้ป่วยฉุกเฉินทั้งนอกสถานพยาบาลและในสถานพยาบาล

“ชุดปฏิบัติการ” (Emergency Medical Unit) หมายถึง ชุดที่จัดตั้งขึ้นเพื่อปฏิบัติการฉุกเฉิน ประกอบด้วยผู้ปฏิบัติการ พาหนะ เวชภัณฑ์ เครื่องมือต่างๆ ที่เกี่ยวกับการปฏิบัติการฉุกเฉิน ประเภทของชุดปฏิบัติการต่างๆ เป็นไปตามที่สถาบันการแพทย์ฉุกเฉินแห่งชาติกำหนด ได้แก่

๑. ชุดปฏิบัติการฉุกเฉินเบื้องต้น (First Response Unit : FR)
๒. ชุดปฏิบัติการฉุกเฉินระดับต้น (Basic Life support Unit : BLS)
๓. ชุดปฏิบัติการฉุกเฉินระดับกลาง (Intermediate Life Support Unit : ILS)
๔. ชุดปฏิบัติการฉุกเฉินระดับสูง (Advanced Life Support Unit : ALS)

ซึ่งชุดปฏิบัติการทั้ง ๔ ประเภท จะประกอบด้วย บุคลากร พาหนะ และอุปกรณ์ตามมาตรฐานที่
กรมการแพทย์ฉุกเฉินกำหนด และได้ขึ้นทะเบียนไว้กับหน่วยปฏิบัติการ

“ชุดปฏิบัติการฉุกเฉินเบื้องต้น” (FirstResponse Unit:FR) หมายถึงชุดปฏิบัติการที่ประกอบด้วย
พาหนะกู้ชีพระดับเบื้องต้นที่ขึ้นทะเบียนพาหนะกับสถาบันการแพทย์ฉุกเฉินแห่งชาติแล้ว พร้อมอุปกรณ์กู้ชีพ
ระดับเบื้องต้น และผู้ปฏิบัติการเป็นอาสาสมัครฉุกเฉินการแพทย์ที่ขึ้นทะเบียนกับสถาบันการแพทย์ฉุกเฉิน
แห่งชาติ

“ชุดปฏิบัติการฉุกเฉินระดับต้น” (BasicLifesupport Unit:BLS) หมายถึงชุดปฏิบัติการที่ประกอบด้วย
พาหนะกู้ชีพระดับพื้นฐานที่ขึ้นทะเบียนพาหนะกับสถาบันการแพทย์ฉุกเฉินแห่งชาติแล้ว พร้อมอุปกรณ์กู้ชีพ
ระดับพื้นฐาน และผู้ปฏิบัติการต่างๆอย่างน้อยต้องเป็นพนักงานฉุกเฉินการแพทย์ระดับต้น เป็นหัวหน้าชุดที่ขึ้น
ทะเบียนกับสถาบันการแพทย์ฉุกเฉินแห่งชาติ

“ชุดปฏิบัติการฉุกเฉินระดับกลาง” (Intermediate Life Support Unit: ILS) หมายถึง ชุดปฏิบัติการที่
ประกอบด้วยพาหนะกู้ชีพระดับกลางที่ขึ้นทะเบียนพาหนะกับสถาบันการแพทย์ฉุกเฉินแห่งชาติแล้วพร้อมอุปกรณ์
กู้ชีพระดับกลาง และผู้ปฏิบัติการต่างๆอย่างน้อยต้องเป็นเจ้าของพนักงานฉุกเฉินการแพทย์เป็นหัวหน้าชุดที่ขึ้น
ทะเบียนกับสถาบันการแพทย์ฉุกเฉินแห่งชาติ

“ชุดปฏิบัติการฉุกเฉินระดับสูง” (Advanced Life Support Unit: ALS) หมายถึง ชุดปฏิบัติการที่
ประกอบด้วยพาหนะกู้ชีพระดับสูงที่ขึ้นทะเบียนพาหนะกับสถาบันการแพทย์ฉุกเฉินแห่งชาติแล้ว พร้อมอุปกรณ์กู้
ชีพระดับสูงและ ผู้ปฏิบัติการต่างๆ อย่างน้อยต้องเป็นแพทย์ พยาบาลกู้ชีพ หรือนักปฏิบัติการฉุกเฉินการแพทย์
(Paramedic) เป็นหัวหน้าชุด ที่ขึ้นทะเบียนกับสถาบันการแพทย์ฉุกเฉินแห่งชาติ

“ศูนย์รับแจ้งเหตุและสั่งการ” (Dispatch Center : DC) หมายถึง ศูนย์หรือหน่วยปฏิบัติการที่มีระบบ
เครือข่ายการสื่อสารและความเหมาะสมของทรัพยากรในพื้นที่ มีหน้าที่รับแจ้งเหตุจากประชาชนโดยตรงรับแจ้ง
ผ่านศูนย์รับแจ้งเหตุฉุกเฉินอื่น หรือรับแจ้งเหตุฉุกเฉินจากแหล่งอื่น เกี่ยวกับระบบการแพทย์ฉุกเฉิน เพื่อสื่อสาร
ประสานการช่วยเหลือแนะนำการช่วยเหลือเบื้องต้นแก่ผู้ป่วย และหรือผู้พบผู้ป่วยฉุกเฉิน สั่งการและกำกับ การ
ปฏิบัติการของหน่วยปฏิบัติการ และชุดปฏิบัติการ บันทึกข้อมูลการรับแจ้งเหตุและสั่งการประสานความร่วมมือ
กับหน่วยงานต่างๆเกี่ยวกับการปฏิบัติการการแพทย์ฉุกเฉิน

“ปฏิบัติการฉุกเฉินก่อนโรงพยาบาล” (Pre-hospital Emergency Medical Care) หมายถึง การปฏิบัติการฉุกเฉินตั้งแต่ที่เกิดเหตุระหว่างการนำส่งจนถึงสถานพยาบาลที่เหมาะสม

“ปฏิบัติการฉุกเฉินในโรงพยาบาล” (Hospital Emergency Medical Care) หมายถึง การปฏิบัติการฉุกเฉินในห้องฉุกเฉินของสถานพยาบาลโดยนับตั้งแต่การรับผู้ป่วยต่อจากการปฏิบัติการฉุกเฉินก่อนโรงพยาบาลจนผู้ป่วยพ้นภาวะฉุกเฉิน ตามศักยภาพของสถานพยาบาล

“นักปฏิบัติการฉุกเฉินการแพทย์” (Paramedic) หมายถึง ผู้ได้รับปริญญาหรือประกาศนียบัตรเทียบเท่าปริญญาสาขาปฏิบัติการฉุกเฉินการแพทย์ตามมาตรฐานคุณวุฒิของกระทรวงศึกษาธิการ จากองค์กรหรือสถาบันการศึกษาที่อนุกรรมการรับรององค์กรและหลักสูตรการศึกษาและฝึกอบรมผู้ปฏิบัติการ (อศป.) รับรองและสอบผ่านประกาศนียบัตรนักปฏิบัติการฉุกเฉินการแพทย์ตามวิธีการและเกณฑ์ประเมินและการสอบตามที่อศป. กำหนด

“เจ้าพนักงานฉุกเฉินการแพทย์” (Emergency Medical Technician-Intermediate: EMT-I) หมายถึง ผู้ได้รับประกาศนียบัตรวิชาชีพเทคนิคหรือประกาศนียบัตรวิชาชีพชั้นสูงสาขาปฏิบัติการฉุกเฉินการแพทย์ หรือเทียบเท่า ตามมาตรฐานของกระทรวงศึกษาธิการ จากองค์กรหรือสถาบันการศึกษาที่ อศป. รับรอง และสอบผ่านประกาศนียบัตรเจ้าพนักงานฉุกเฉินการแพทย์ตามวิธีการและเกณฑ์ประเมินและการสอบตามที่อศป. กำหนด

“พนักงานฉุกเฉินการแพทย์” (Emergency Medical Technician-Basic: EMT-B) หมายถึง ผู้ได้รับประกาศนียบัตรพนักงานฉุกเฉินการแพทย์ โดยผ่านการฝึกอบรมจากองค์กรหรือสถาบันการฝึกอบรมที่ อศป. รับรอง และสอบผ่านประกาศนียบัตรพนักงานฉุกเฉินการแพทย์ตามวิธีการและเกณฑ์ประเมินและการสอบตามที่อศป. กำหนด

“อาสาสมัครฉุกเฉินการแพทย์” (First Medical Responder: FR) หมายถึง ผู้ได้รับประกาศนียบัตรอาสาสมัครฉุกเฉินการแพทย์ โดยผ่านการฝึกอบรมตามหลักสูตรหลัก จากองค์กรหรือสถาบันการฝึกอบรมที่ อศป. รับรอง และสอบผ่านประกาศนียบัตรอาสาสมัครฉุกเฉินการแพทย์ตามวิธีการและเกณฑ์ประเมินและการสอบตามที่ อศป. กำหนด

บทที่ ๒

กฎหมายและอำนาจหน้าที่ขององค์กรปกครองส่วนท้องถิ่น

เกี่ยวกับงานการแพทย์ฉุกเฉิน

๒.๑ อำนาจหน้าที่ขององค์กรปกครองส่วนท้องถิ่น

กฎหมายขององค์กรปกครองส่วนท้องถิ่น ที่สนับสนุนหรือกำหนดให้การแพทย์ฉุกเฉินเป็นภารกิจ และอำนาจหน้าที่ขององค์กรปกครองส่วนท้องถิ่น มีดังนี้

๑. พระราชบัญญัติกำหนดแผนและขั้นตอนการกระจายอำนาจให้แก่องค์กรปกครองส่วนท้องถิ่น พ.ศ. ๒๕๔๒ มาตรา ๑๖ (๑๙) กำหนดให้เทศบาล เมืองพัทยา และองค์การบริหารส่วนตำบลมีอำนาจและหน้าที่ในการจัดระบบการบริการสาธารณะเพื่อประโยชน์ของประชาชนในท้องถิ่นของตนเอง เรื่อง การสาธารณสุข การอนามัยครอบครัว และการรักษาพยาบาล และมาตรา 17 (19) กำหนดให้องค์การบริหารส่วนจังหวัด มีอำนาจหน้าที่ในการจัดให้มีโรงพยาบาลจังหวัด การรักษาพยาบาล การป้องกันและควบคุมโรคติดต่อ ดังนั้น องค์กรปกครองส่วนท้องถิ่น จึงสามารถทำการรักษาพยาบาลผู้ป่วยฉุกเฉินได้ไม่ว่าจะเป็นในสถานพยาบาลหรือนอกสถานพยาบาล

๒. พระราชบัญญัติสภาตำบลและองค์การบริหารส่วนตำบล พ.ศ. ๒๕๓๗ แก้ไขเพิ่มเติม โดยพระราชบัญญัติสภาตำบลและองค์การบริหารส่วนตำบล พ.ศ. ๒๕๔๒ ฉบับที่ ๓ มาตรา ๑๕ (๙) กำหนดให้องค์การบริหารส่วนตำบล ปฏิบัติหน้าที่อื่นตามที่ทางราชการมอบหมายโดยจัดสรรงบประมาณหรือบุคลากรให้ตามความจำเป็นและสมควร

๓. พระราชบัญญัติเทศบาล พ.ศ. ๒๔๙๖ มาตรา ๕๐ (๙) กำหนดให้เทศบาลตำบล มีหน้าที่ต้องทำหน้าที่อื่นตามที่กฎหมายบัญญัติให้เป็นหน้าที่เทศบาล, มาตรา ๕๑ (๖) กำหนดให้เทศบาลตำบล อาจจัดทำกิจการใดๆ ในเขตเทศบาล ให้มีและบำรุงรักษาที่ทำการพิทักษ์และรักษาคนไข้เป็นหน้าที่ของเทศบาล, มาตรา ๕๓ (๔) กำหนดให้เทศบาลเมือง มีหน้าที่ต้องทำให้มีและบำรุงรักษาที่ทำการพิทักษ์และรักษาคนไข้, มาตรา ๕๔ (๗) กำหนดให้เทศบาลเมือง อาจจัดทำกิจการใดๆ ในเขตเทศบาล ให้จัดทำกิจการที่จำเป็นเพื่อการสาธารณสุข มาตรา ๕๖ (๑) กำหนดให้เทศบาลนคร มีหน้าที่ต้องทำตาม มาตรา ๕๓ (๔) ให้มีและบำรุงรักษาที่ทำการพิทักษ์และรักษาคนไข้และมาตรา ๕๖ (๓) กำหนดให้เทศบาลนคร มีหน้าที่ต้องทำกิจการอย่างอื่น ซึ่งจำเป็นเพื่อการสาธารณสุข

๔. พระราชบัญญัติป้องกันและบรรเทาสาธารณภัย พ.ศ. ๒๕๕๐ มาตรา ๒๐ กำหนดให้องค์กรปกครองส่วนท้องถิ่นแห่งพื้นที่มีหน้าที่ป้องกันและบรรเทาสาธารณภัยในเขตท้องถิ่นของตน โดยมีผู้บริหารท้องถิ่นขององค์กรปกครองส่วนท้องถิ่นแห่งพื้นที่นั้นเป็นผู้รับผิดชอบในฐานะผู้อำนวยการท้องถิ่น และมีหน้าที่ช่วยเหลือผู้อำนวยการจังหวัดและผู้อำนวยการอำเภอตามที่ได้รับมอบหมาย ในการปฏิบัติหน้าที่ของผู้อำนวยการท้องถิ่น

ตามวรรคหนึ่ง ให้ผู้อำนวยการท้องถิ่นมีอำนาจสั่งการควบคุม และกำกับดูแลการปฏิบัติหน้าที่ของเจ้าพนักงานและอาสาสมัครให้เป็นไปตามพระราชบัญญัตินี้ ให้ปลัดองค์กรปกครองส่วนท้องถิ่นขององค์กรปกครองส่วนท้องถิ่นแห่งพื้นที่นั้นเป็นผู้ช่วยผู้อำนวยการท้องถิ่น รับผิดชอบและปฏิบัติหน้าที่ในการป้องกันและบรรเทาสาธารณภัยในเขตท้องถิ่นของตนและมีหน้าที่ช่วยเหลือผู้อำนวยการท้องถิ่นตามที่ได้รับมอบหมาย

พระราชบัญญัตินี้ได้ให้อำนาจหน้าที่แก่องค์กรปกครองส่วนท้องถิ่น ในการป้องกันและบรรเทาสาธารณภัยในท้องถิ่น ซึ่งงานการแพทย์ฉุกเฉิน เป็นส่วนหนึ่งในการป้องกันและบรรเทาสาธารณภัยที่องค์กรปกครองส่วนท้องถิ่น ต้องดำเนินการอยู่แล้ว จึงเป็นการสนับสนุนการทำงานร่วมกัน เพื่อพัฒนาท้องถิ่นและคุณภาพชีวิตของประชาชนในท้องถิ่น

๕. พระราชบัญญัติการแพทย์ฉุกเฉิน พ.ศ.2551เมื่อมีการตราพระราชบัญญัตินี้ออกมาบังคับใช้ โดยในมาตรา ๓๓ วรรค ๒ บัญญัติไว้ว่า“เพื่อส่งเสริมการมีบทบาทตามความพร้อม ความเหมาะสม และความจำเป็นของประชาชนในท้องถิ่น ให้กรรมการแพทย์ฉุกเฉิน (กพฉ.) สนับสนุนและประสานองค์กรปกครองส่วนท้องถิ่นเพื่อกำหนดหลักเกณฑ์ให้องค์กรปกครองส่วนท้องถิ่นเป็นผู้ดำเนินการและบริหารจัดการระบบการแพทย์ฉุกเฉินในระดับท้องถิ่นหรือพื้นที่ โดยอาจได้รับการอุดหนุนจากกองทุน”ซึ่งองค์กรปกครองส่วนท้องถิ่น ต้องดำเนินการตามหน้าที่ด้านการรักษาพยาบาลผู้ป่วยฉุกเฉินและการแพทย์ฉุกเฉิน ตามแนวทางที่กำหนดไว้ในพระราชบัญญัติการแพทย์ฉุกเฉิน พ.ศ. ๒๕๕๑ และหลักเกณฑ์ที่ออกตามพระราชบัญญัตินี้

๒.๒ บทบาทและหน้าที่การดำเนินงานการแพทย์ฉุกเฉินขององค์กรปกครองส่วนท้องถิ่น

นับตั้งแต่มีการตราพระราชบัญญัติการแพทย์ฉุกเฉิน พ.ศ. ๒๕๕๑ ขึ้น มีผลบังคับใช้ในวันที่ ๗ มีนาคม ๒๕๕๑ งานด้านการแพทย์ฉุกเฉิน ต้องเป็นไปตามพระราชบัญญัตินี้ได้กำหนดให้มีคณะกรรมการการแพทย์ฉุกเฉิน (กพฉ.) ขึ้น เพื่อกำหนดมาตรฐาน หลักเกณฑ์และวิธีปฏิบัติเกี่ยวกับการแพทย์ฉุกเฉิน ตลอดจนกำหนดให้มีสถาบันการแพทย์ฉุกเฉินแห่งชาติขึ้น เป็นหน่วยงานรับผิดชอบการบริหารจัดการการประสานระหว่างหน่วยงานเกี่ยวข้องทั้งภาครัฐและเอกชน และการส่งเสริมให้องค์กรปกครองส่วนท้องถิ่นเข้ามามีบทบาทในการบริหารจัดการ เพื่อให้เกิดความร่วมมือในการปฏิบัติงานด้านการแพทย์ฉุกเฉินร่วมกัน อันจะทำให้ผู้ป่วยฉุกเฉินได้รับการคุ้มครองสิทธิในการเข้าถึงระบบการแพทย์ฉุกเฉินอย่างทั่วถึง เท่าเทียม มีคุณภาพมาตรฐาน โดยได้รับการช่วยเหลือและรักษาพยาบาลที่มีประสิทธิภาพและทันต่อเหตุการณ์มากขึ้น

องค์กรปกครองส่วนท้องถิ่น ได้ถูกกำหนดบทบาทและหน้าที่ตามพระราชบัญญัติการแพทย์ฉุกเฉิน พ.ศ. ๒๕๕๑ มาตรา ๓๓ วรรค ๒ ที่บัญญัติไว้ว่า เพื่อส่งเสริมการมีบทบาทตามความพร้อม ความเหมาะสม และความจำเป็นของประชาชนในท้องถิ่น ให้คณะกรรมการการแพทย์ฉุกเฉิน สนับสนุนและประสานองค์กรปกครองส่วนท้องถิ่น เพื่อกำหนดหลักเกณฑ์ให้องค์กรปกครองส่วนท้องถิ่นเป็นผู้ดำเนินการและบริหารจัดการระบบการแพทย์ฉุกเฉินในระดับท้องถิ่นหรือพื้นที่โดยอาจได้รับการอุดหนุนจากกองทุน ดังนั้น องค์กรปกครองส่วนท้องถิ่น ได้แก่องค์การบริหารส่วนจังหวัด เทศบาล องค์การบริหารส่วนตำบล กรุงเทพมหานคร และเมืองพัทยา มีหน้าที่เรื่องการสาธารณสุขและการรักษาพยาบาลเพื่อประโยชน์ของประชาชนตามบทบาทและหน้าที่ ที่กฎหมาย

กำหนด “การแพทย์ฉุกเฉิน” เป็นประเภทหนึ่งของการสาธารณสุขและการรักษาพยาบาล ได้ถูกกำหนดไว้ในพระราชบัญญัติการแพทย์ฉุกเฉิน พ.ศ. ๒๕๕๑ และประกาศคณะกรรมการแพทย์ฉุกเฉิน เรื่อง หลักเกณฑ์ให้องค์กรปกครองส่วนท้องถิ่นเป็นผู้ดำเนินงานและบริหารจัดการระบบการแพทย์ฉุกเฉินในระดับท้องถิ่น พ.ศ. ๒๕๖๐ ให้องค์กรปกครองส่วนท้องถิ่น เป็นผู้ดำเนินงานและบริหารจัดการการแพทย์ฉุกเฉินในระดับท้องถิ่นหรือพื้นที่องค์กรปกครองส่วนท้องถิ่น ในฐานะหน่วยปฏิบัติการ ในการดำเนินการปฏิบัติการฉุกเฉิน ให้เป็นไปตามมาตรา ๒๙ ที่คณะกรรมการการแพทย์ฉุกเฉินกำหนด

๒.๓ หลักเกณฑ์การเป็นผู้ดำเนินงานและบริหารจัดการระบบการแพทย์ฉุกเฉินในระดับท้องถิ่นหรือพื้นที่

พระราชบัญญัติการแพทย์ฉุกเฉิน พ.ศ. ๒๕๕๑ มาตรา ๓๓ วรรค ๒ ตามประกาศคณะกรรมการแพทย์ฉุกเฉิน เรื่อง หลักเกณฑ์ให้องค์กรปกครองส่วนท้องถิ่นเป็นผู้ดำเนินงานและบริหารจัดการระบบการแพทย์ฉุกเฉินในระดับท้องถิ่น พ.ศ. ๒๕๖๐ ประกาศ ณ วันที่ ๑๖ ตุลาคม พ.ศ. ๒๕๖๐ คณะกรรมการการแพทย์ฉุกเฉิน ได้กำหนดหลักเกณฑ์ให้องค์กรปกครองส่วนท้องถิ่นเป็นผู้ดำเนินงานและบริหารจัดการระบบการแพทย์ฉุกเฉินในระดับท้องถิ่นหรือพื้นที่ และตามประกาศสถาบันการแพทย์ฉุกเฉินแห่งชาติเรื่อง หลักเกณฑ์การสนับสนุนการดำเนินงานและบริหารจัดการระบบการแพทย์ฉุกเฉินท้องถิ่น พ.ศ. ๒๕๕๓

๑) วัตถุประสงค์ระบบการแพทย์ฉุกเฉินในระดับท้องถิ่นหรือพื้นที่

๑.๑) เพื่อจัดระบบการแพทย์ฉุกเฉินให้ประชาชน ได้เข้าถึงระบบการแพทย์ฉุกเฉินอย่างทั่วถึงและมีประสิทธิภาพ

๑.๒) เพื่อการบริหารจัดการระบบการแพทย์ฉุกเฉินในระดับท้องถิ่นหรือพื้นที่ ทั้งในภาวะปกติและ สาธารณภัยหรือภัยพิบัติรวมถึงการดำเนินงานเชื่อมโยงกับเครือข่ายต่างๆ ในระบบการแพทย์ฉุกเฉิน และการกู้ภัย

๑.๓) เพื่อพัฒนาระบบการแพทย์ฉุกเฉินในระดับท้องถิ่นหรือพื้นที่โดยการมีส่วนร่วมของประชาชนหรือองค์กรภาคีอื่น

๒) การดำเนินงานและบริหารจัดการระบบการแพทย์ฉุกเฉินในระดับท้องถิ่นหรือพื้นที่สามารถดำเนินการได้ดังนี้

๒.๑) การสร้างความรู้ความเข้าใจ และประชาสัมพันธ์ระบบการแพทย์ฉุกเฉินแก่ประชาชน

๒.๒) ส่งเสริมการป้องกันการเจ็บป่วยฉุกเฉิน

๒.๓) การเฝ้าระวังเหตุและการแจ้งเหตุ เช่น โทร 1669 หรือระบบการสื่อสารอื่น

๒.๔) ส่งเสริมและพัฒนาศักยภาพผู้ปฏิบัติงานในชุมชนหรือพื้นที่

๒.๕) การศึกษา ค้นคว้า วิจัย ฝึกอบรมแก่บุคลากร หน่วยงาน หรือประชาชน

๒.๖) ส่งเสริมและพัฒนาระบบการสื่อสาร เพื่อสนับสนุนการแพทย์ฉุกเฉิน

๒.๗) การประเมิน การจัดการ และการบำ บัฏรักษาผู้ป่วยฉุกเฉิน

๒.๘) การปฏิบัติการฉุกเฉิน โดยจัดชุดปฏิบัติการ ร่วมหรือสนับสนุนการดำเนินงานกับองค์กรปกครองส่วนท้องถิ่นอื่น หรือมอบให้หน่วยงาน มูลนิธิองค์กรการกุศล หรือองค์กรเอกชน เป็นหน่วยปฏิบัติการจัดชุดปฏิบัติการดำเนินการเพื่อปฏิบัติการฉุกเฉิน ภายใต้การส่งเสริม สนับสนุน และดูแลขององค์การปกครองส่วนท้องถิ่นนั้น โดยต้องมีผู้ปฏิบัติการ รถพยาบาลฉุกเฉิน และอุปกรณ์ตามมาตรฐาน ที่คณะกรรมการการแพทย์ฉุกเฉิน กำหนด พร้อมทั้งขึ้นทะเบียนและให้บริการได้ตลอด 24 ชั่วโมงออกปฏิบัติการฉุกเฉินตามที่ได้รับแจ้งจากศูนย์รับแจ้งเหตุและสั่งการรวมทั้งสนับสนุนเครือข่ายระหว่างพื้นที่ ทั้งในภาวะปกติและสาธารณภัยหรือภัยพิบัติ

๒.๙) เพื่อให้การดำเนินงานและการบริหารจัดการระบบการแพทย์ฉุกเฉินในระดับท้องถิ่นหรือพื้นที่เป็นไปตามภารกิจขององค์กรปกครองส่วนท้องถิ่น ให้ดำเนินงาน บริหารจัดการและการเงินการคลัง เป็นไปตามกฎหมายหรือระเบียบขององค์กรปกครองส่วนท้องถิ่นนั้น หรืออาจดำเนินงานและบริหารจัดการในรูปแบบอื่นๆตามที่องค์กรปกครองส่วนท้องถิ่นเห็นเหมาะสมกับท้องถิ่น เช่น การนำร่องเพื่อพัฒนาระบบการแพทย์ฉุกเฉิน โดยจัดตั้งชมรมอาสาสมัครกู้ชีพตำบล หรือบูรณาการกับกองทุนหลักประกันสุขภาพท้องถิ่น ทั้งนี้โดยแยกบัญชีรับ-จ่าย หรือจัดตั้งกองทุนการแพทย์ฉุกเฉินขององค์กรปกครองส่วนท้องถิ่น เป็นต้น

๒.๑๐) ภารกิจอื่นๆ ตามที่คณะกรรมการการแพทย์ฉุกเฉินหรือสถาบันการแพทย์ฉุกเฉินจังหวัดพะเยากำหนดหรือขอความอนุเคราะห์

โดยสรุปเพื่อให้เกิดความชัดเจนในทางปฏิบัติงานการแพทย์ฉุกเฉินของ องค์การบริหารส่วนตำบลแม่ไร่ระเบียบ/กฎหมาย องค์กรปกครองส่วนท้องถิ่น มีอำนาจหน้าที่สามารถให้การรักษาพยาบาลผู้ป่วยฉุกเฉินได้ทั้งเป็นการรักษาพยาบาลในสถานพยาบาลหรือนอกสถานพยาบาลขึ้นอยู่ด้วยความพร้อมขององค์กรปกครองส่วนท้องถิ่นนั้นๆ ทั้งนี้ ตามพระราชบัญญัติกำหนดแผนและขั้นตอนการกระจายอำนาจให้แก่องค์กรปกครองส่วนท้องถิ่น พ.ศ. ๒๕๒๒ มาตรา ๑๖ (๑๙) กำหนดให้องค์การบริหารส่วนตำบล เทศบาล และเมืองพัทยา มีอำนาจและหน้าที่ในเรื่องการสาธารณสุข การอนามัย ครอบครัว และประกาศคณะกรรมการแพทย์ฉุกเฉิน เรื่อง หลักเกณฑ์ให้องค์กรปกครองส่วนท้องถิ่นเป็นผู้ดำเนินการและบริหารจัดการระบบการแพทย์ฉุกเฉินในระดับท้องถิ่น พ.ศ. ๒๕๖๐ และต้องดำเนินการตามหน้าที่ในการรักษาผู้ป่วยฉุกเฉินตามแนวทางที่กำหนดไว้ในพระราชบัญญัติการแพทย์ฉุกเฉิน พ.ศ. ๒๕๕๑ ตามหนังสือกรมส่งเสริมการปกครองท้องถิ่น ด่วนที่สุด ที่ มท ๐๘๙๑.๓/๖๕๘ ลงวันที่ ๒๕ มกราคม ๒๕๕๓ และนอกจากนี้ ได้ให้คณะกรรมการกระจายอำนาจพิจารณากำหนดบทบาทภารกิจการแพทย์ฉุกเฉินในองค์กรปกครองส่วนท้องถิ่น ซึ่งสำนักงานปลัดสำนักนายกรัฐมนตรีได้นำ เรื่องเข้าสู่ที่ประชุมคณะอนุกรรมการวินิจฉัยเกี่ยวกับกฎหมายกระจายอำนาจให้แก่องค์กรปกครองส่วนท้องถิ่น ครั้งที่ ๑/๒๕๕๗ เมื่อวันที่ ๒ มิถุนายน ๒๕๕๗ ที่ประชุมมีความเห็นว่า การกระจาย

อำนาจให้แก่องค์กรปกครองส่วนท้องถิ่น เป็นการถ่ายโอนภารกิจจากราชการส่วนกลางและราชการส่วนภูมิภาค ไปยังองค์กรปกครองส่วนท้องถิ่น แต่สำหรับภารกิจการแพทย์ฉุกเฉินนั้นถือว่าเป็นภารกิจด้านสาธารณสุขประเภทหนึ่งซึ่งกำหนดให้เป็นอำนาจหน้าที่ขององค์กรปกครองส่วนท้องถิ่น ตามที่กำหนดไว้ในกฎหมายจัดตั้งองค์กรปกครองส่วนท้องถิ่นอยู่แล้ว ดังนั้นภารกิจดังกล่าวจึงไม่เป็นภารกิจที่รัฐต้องกระจายอำนาจให้องค์กรปกครองส่วนท้องถิ่นแต่อย่างใด สำหรับปัญหาที่เกิดขึ้นกับการดำเนินงานขององค์กรปกครองส่วนท้องถิ่น เกี่ยวกับการแพทย์ฉุกเฉินนั้น ให้ถือปฏิบัติตามหนังสือสั่งการของกระทรวงมหาดไทยที่ได้กำหนดแนวทางปฏิบัติดังกล่าวไว้แล้ว (ตามหนังสือสำนักงานปลัดสำนักนายกรัฐมนตรีที่ นร ๐๑๐๗/๒๕๘๕ ลงวันที่ ๒ กรกฎาคม ๒๕๕๗)

บทที่ ๓

ภารกิจและการบริหารจัดการ

ระบบการแพทย์ฉุกเฉินขององค์การบริหารส่วนตำบลแม่ใส

๓.๑ ภารกิจหลักการแพทย์ฉุกเฉินขององค์การบริหารส่วนตำบลแม่ใส

องค์การบริหารส่วนตำบลแม่ใส มีภารกิจดำเนินงานและบริการจัดการการแพทย์ฉุกเฉินในพื้นที่รับผิดชอบ จำนวน ๑๒ หมู่บ้าน เป็นพื้นที่ประมาณ ๒๑.๓๖ กิโลเมตร หรือประมาณ ๑๓.๒๗๕ ไร่ เพื่อให้เกิดการจัดบริการการแพทย์ฉุกเฉินในการบริการประชาชน โดยเฉพาะการแพทย์ฉุกเฉินก่อนถึงโรงพยาบาล (Pre-hospital) โดยมีการบริหารจัดการ ดังต่อไปนี้

๑. ศูนย์รับแจ้งเหตุและสั่งการองค์การบริหารส่วนตำบลแม่ใส

การจัดตั้งศูนย์รับแจ้งเหตุและสั่งการองค์การบริหารส่วนตำบลแม่ใส เป็นภารกิจหนึ่งขององค์การบริหารส่วนตำบลแม่ใส โดยรับแจ้งเหตุ ผ่านหมายเลขโทรศัพท์ ๐-๕๔๘๘-๙๘๐๙ และรับจากศูนย์สั่งการจังหวัดพะเยา ทางวิทยุสื่อสาร คลื่นความถี่ ๑๕๕.๗๒๕ MHz และสั่งการจ่ายรถบริการการแพทย์ฉุกเฉินในการให้บริการประชาชนที่เจ็บป่วยฉุกเฉินในพื้นที่ตำบลแม่ใส

๒. การดำเนินงานและบริการจัดการการแพทย์ฉุกเฉินขององค์การบริหารส่วนตำบลแม่ใส

มีหน่วยงานปฏิบัติงานในพื้นที่อยู่ ๑ หน่วย คือหน่วยกู้ชีพ-กู้ภัยองค์การบริหารส่วนตำบลแม่ใส ซึ่งจะใช้การลงนามบันทึกข้อตกลงในการร่วมมือกับหน่วยงานข้างเคียงที่เกี่ยวข้อง การดำเนินงานและบริการจัดการการแพทย์ฉุกเฉินในระดับตำบล โดยมีการจัดหารถไว้บริการการแพทย์ฉุกเฉิน เครื่องมือ เครื่องใช้ รวมถึงการพัฒนาบุคลากร การฝึกอบรม และการพัฒนาระบบการแพทย์ฉุกเฉินในตำบลแม่ใส

๓. การจัดการบริการการแพทย์ฉุกเฉินก่อนถึงโรงพยาบาล

โดยจัดชุดปฏิบัติการการแพทย์ฉุกเฉินดำเนินการเอง และมีการร่วมมือกับหน่วยงานต่างๆ จัดชุดปฏิบัติการดำเนินการเพื่อปฏิบัติการฉุกเฉิน ภายใต้การส่งเสริมสนับสนุน และดูแลขององค์การบริหารส่วนตำบลแม่ใส โดยมีลงนามบันทึกข้อตกลง ในการดำเนินงานและบริการจัดการการแพทย์ฉุกเฉิน ในพื้นที่ตำบลแม่ใส ซึ่งมีการร่วมมือทั้ง ผู้ปฏิบัติการ รถพยาบาลฉุกเฉิน และอุปกรณ์ ตามมาตรฐานที่คณะกรรมการการแพทย์ฉุกเฉินหรือสถาบันการแพทย์ฉุกเฉินแห่งชาติกำหนด พร้อมทั้งขึ้นทะเบียนชุดปฏิบัติการ และให้บริการได้ตลอด 24 ชั่วโมง ออกปฏิบัติการฉุกเฉินตามที่ได้รับแจ้งจากศูนย์รับแจ้งเหตุและสั่งการจังหวัด รวมทั้งสนับสนุนเครือข่ายระหว่างพื้นที่ที่มีการขอรับการสนับสนุน ทั้งในภาวะปกติและสาธารณภัยหรือภัยพิบัติ

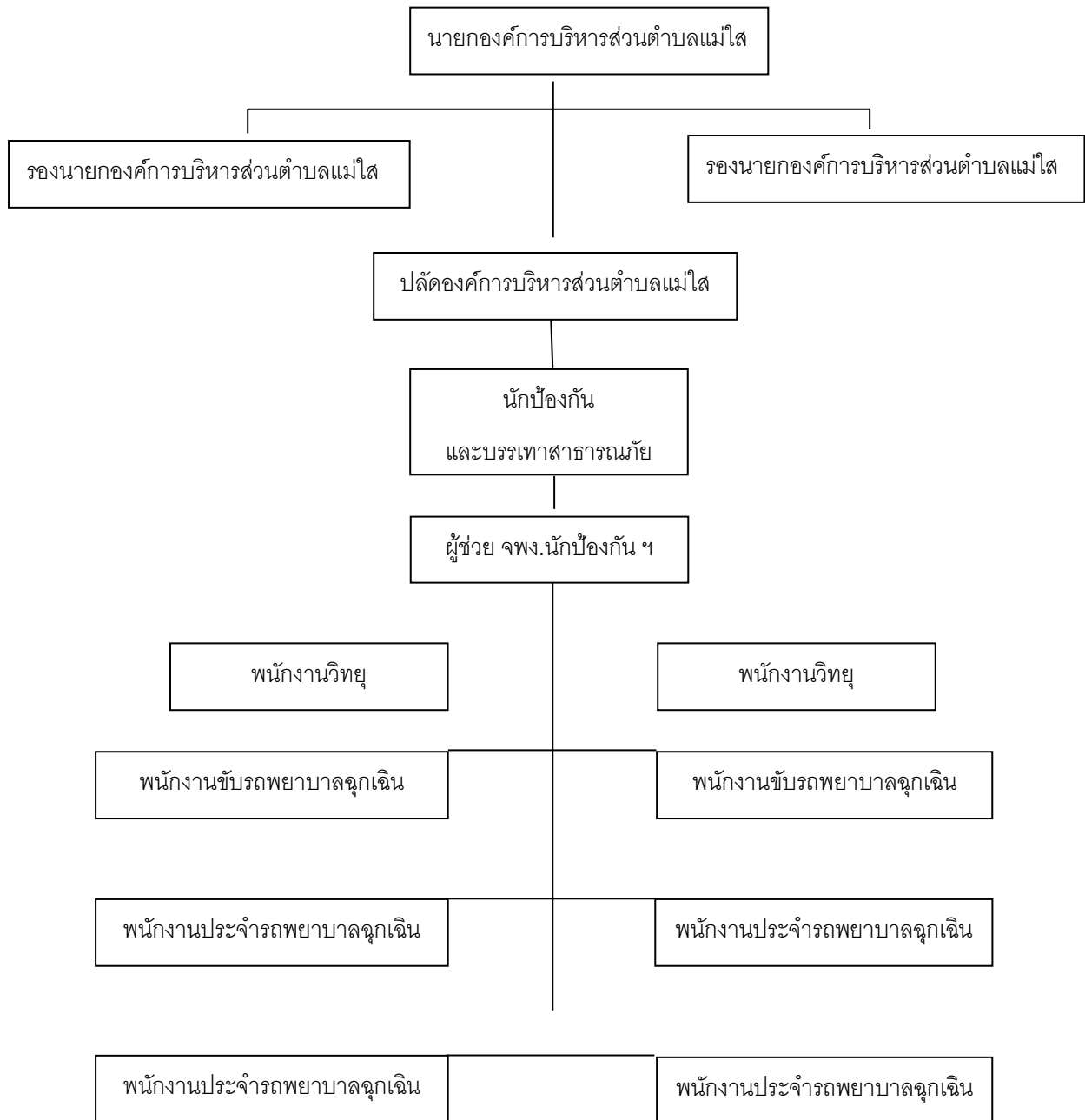
๔. ประสานการปฏิบัติการด้านการแพทย์ฉุกเฉินกับหน่วยงานอื่นที่เกี่ยวข้อง

ในการบริหารจัดการการแพทย์ฉุกเฉินในพื้นที่ องค์การบริหารส่วนตำบลแม่ใส มีการประสานงานกับองค์กรปกครองส่วนท้องถิ่น และหน่วยงานต่างๆ ที่เกี่ยวข้อง ได้แก่ สำนักงานสาธารณสุขจังหวัดพะเยา โรงพยาบาลพะเยา สถานีตำรวจภูธรเมืองพะเยา มณฑลทหารบกที่ ๓๔ กองกำกับการตำรวจตระเวนชายแดนที่ 32 สำนักงานป้องกันและบรรเทาสาธารณภัยจังหวัดพะเยา ศูนย์การแพทย์และโรงพยาบาลมหาวิทยาลัยพะเยา เพื่อการบริหารจัดการการบริการการแพทย์ฉุกเฉิน และการพัฒนาระบบการแพทย์ฉุกเฉิน

ขององค์การบริหารส่วนตำบลแม่ใส ให้มีประสิทธิภาพพร้อมทั้งเพื่อให้ประชาชนในพื้นที่การเข้าถึงบริการการแพทย์
ฉุกเฉินอย่างเหมาะสมทั่วถึง

๓.๒ โครงสร้างและบุคลากร

ในขณะนี้งานการแพทย์ฉุกเฉิน อยู่ในสังกัดโครงสร้างของ สำนักปลัดองค์การบริหารส่วนตำบล
แม่ใส โดยกำหนดให้มีพนักงานราชการ และพนักงาน ประกอบด้วย



โครงสร้างบุคลากรด้านงานการแพทย์ฉุกเฉินองค์การบริหารส่วนตำบลแม่ใส

๓.๓ การจัดทำแผนพัฒนาท้องถิ่นและโครงการการแพทย์ฉุกเฉิน

การจัดทำแผนพัฒนาและโครงการที่เกี่ยวข้องกับงานการแพทย์ฉุกเฉิน ขององค์การบริหารส่วนตำบลแม่ใสได้ดำเนินการตามระเบียบกระทรวงมหาดไทย ว่าด้วยการจัดทำแผนพัฒนาขององค์กรปกครองส่วนท้องถิ่น พ.ศ. ๒๕๔๘ และหนังสือกระทรวงมหาดไทย เรื่องแนวทางและหลักเกณฑ์การจัดทำและประสานแผนพัฒนาสี่ปีขององค์กรปกครองส่วนท้องถิ่น (แนวทางและหลักเกณฑ์ฯ อาจมีการปรับเปลี่ยนทุกปี) ซึ่งเกี่ยวข้องกับการจัดทำแผนยุทธศาสตร์การพัฒนา แผนพัฒนาสี่ปี เทศบัญญัติงบประมาณรายจ่ายประจำปี แผนการดำเนินงานประจำปีงบประมาณ และรายละเอียดโครงการ ดังต่อไปนี้ คือ

๑. แผนยุทธศาสตร์การพัฒนา

๑.๑ องค์การบริหารส่วนตำบลแม่ใส กำหนดกลยุทธ์/แนวทางการพัฒนาที่เกี่ยวข้องกับงานการแพทย์ฉุกเฉิน บรรจุไว้ในยุทธศาสตร์การพัฒนาที่มีความเกี่ยวข้องและสอดคล้องกับการดำเนินงานการแพทย์ฉุกเฉิน คือการใช้กลยุทธ์/แนวทางการพัฒนางานการแพทย์ฉุกเฉินไว้ในยุทธศาสตร์ ด้านการพัฒนาคุณภาพชีวิต

๑.๒ องค์การบริหารส่วนตำบลแม่ใส ดำเนินการจัดทำรายละเอียดเกี่ยวกับงานการแพทย์ฉุกเฉิน โดยกำหนดตัวชี้วัดระดับกลยุทธ์ ความก้าวหน้าของเป้าหมายในระยะเวลา ๔ ปี ประกอบด้วยโครงการหรือกิจกรรมที่จะดำเนินการ และมีการกำหนดหน่วยงานที่รับผิดชอบดำเนินการและหน่วยงานสนับสนุน บรรจุไว้ในส่วนของรายละเอียดแผนยุทธศาสตร์การพัฒนาขององค์การบริหารส่วนตำบลแม่ใส

๒. ข้อบัญญัติ/เทศบัญญัติ

องค์การบริหารส่วนตำบลแม่ใส ได้นำโครงการที่เกี่ยวข้องกับงานการแพทย์ฉุกเฉิน ที่บรรจุไว้ในแผนพัฒนาสี่ปี มาจัดทำข้อบัญญัติงบประมาณรายจ่ายประจำปี เพื่อขอรับการอนุมัติงบประมาณดำเนินการตามระเบียบกระทรวงมหาดไทย ว่าด้วยวิธีการงบประมาณขององค์กรปกครองส่วนท้องถิ่น พ.ศ. ๒๕๔๑ และแก้ไขเพิ่มเติมถึงฉบับที่ ๓ พ.ศ. ๒๕๔๓ และหนังสือกระทรวงมหาดไทย เรื่อง ชักซ้อมแนวทางการจัดทำงบประมาณรายจ่ายประจำปี

๓. แผนการดำเนินงานประจำปีงบประมาณ

เมื่อได้รับการอนุมัติงบประมาณรายจ่ายประจำปี ตามรายละเอียดในข้อบัญญัติงบประมาณรายจ่ายประจำปีแล้ว จัดทำแผนการดำเนินงานประจำปีงบประมาณโดยมีรายละเอียดตามโครงการที่กำหนดไว้ในแผนดำเนินการ

๔. การจัดทำรายละเอียดโครงการ

เมื่อได้รับการอนุมัติงบประมาณรายจ่ายประจำปี ตามรายละเอียดใน ข้อบัญญัติงบประมาณรายจ่ายประจำปีแล้ว จัดทำรายละเอียดโครงการ ที่เกี่ยวข้องกับงานการแพทย์ฉุกเฉิน เพื่อขออนุมัติดำเนินการ และใช้จ่ายเงินตามที่ได้รับอนุมัติ โดยควรมีรายละเอียดของโครงการดังต่อไปนี้ คือ ชื่อโครงการ ที่มาของโครงการ วัตถุประสงค์ เป้าหมาย/ผลผลิต พื้นที่ดำเนินการ วิธีดำเนินการ ระยะเวลาดำเนินการ งบประมาณดำเนินการ ผู้รับผิดชอบโครงการ ผลลัพธ์ และรายละเอียดอื่นๆ

๓.๔ การติดต่อสื่อสารของหน่วยปฏิบัติการ

องค์การบริหารส่วนตำบลแม่ใส ได้ดำเนินการจัดหาและติดตั้งระบบการติดต่อสื่อสาร เพื่อใช้ในการปฏิบัติการฉุกเฉิน ระหว่างศูนย์รับแจ้งเหตุและสั่งการจังหวัด ศูนย์ปฏิบัติการการแพทย์ฉุกเฉินขององค์การบริหารส่วนตำบลแม่ใส ผู้ปฏิบัติการฉุกเฉิน และหน่วยงานร่วม โดยองค์การบริหารส่วนตำบลแม่ใส มีระบบการสื่อสารตามมาตรฐานการแพทย์ฉุกเฉิน ดังนี้

๑) โทรศัพท์สำนักงานและโทรศัพท์เคลื่อนที่ ประจำศูนย์วิทยุขององค์การบริหารส่วนตำบลแม่ใส ที่เป็นหมายเลขที่สามารถใช้ติดต่อประสานงาน ได้ตลอด ๒๔ ชั่วโมง

๒) วิทยุสื่อสาร องค์การบริหารส่วนตำบลแม่ใส ได้จัดหาวิทยุสื่อสาร และจัดตั้งศูนย์วิทยุสื่อสาร องค์การบริหารส่วนตำบลแม่ใส และขออนุญาตการมีและใช้วิทยุสื่อสารจากสำนักงานคณะกรรมการกิจการกระจายเสียง กิจการโทรทัศน์ และกิจการโทรคมนาคมแห่งชาติ (กสทช.) ทั้งที่ติดตั้งในศูนย์วิทยุขององค์การบริหารส่วนตำบลแม่ใส รถพยาบาลฉุกเฉิน และผู้ปฏิบัติการฉุกเฉิน เป็นไปตามมาตรฐานการแพทย์ฉุกเฉิน และตามประกาศคณะกรรมการกิจการกระจายเสียง กิจการโทรทัศน์ และกิจการโทรคมนาคมแห่งชาติ เรื่อง หลักเกณฑ์การอนุญาตและกำกับดูแลให้องค์กรปกครองส่วนท้องถิ่นใช้คลื่นความถี่ ลงวันที่ ๑๕ มีนาคม ๒๕๕๔ ประกอบกับระเบียบกรมป้องกันและบรรเทาสาธารณภัย ว่าด้วยการใช้เครื่องวิทยุคมนาคมแบบสังเคราะห์ความถี่ (Synthesizer) ของหน่วยงานในสังกัดกรมป้องกันและบรรเทาสาธารณภัย พ.ศ. ๒๕๕๙ พร้อมทั้งให้บุคลากรได้รับการอบรมการมีและใช้วิทยุสื่อสารด้วย

๓.๕ การปฏิบัติงานของหน่วยปฏิบัติการ

องค์การบริหารส่วนตำบลแม่ใส ในฐานะหน่วยปฏิบัติการ ดำเนินการและบริหารจัดการเพื่อให้บริการในระบบการแพทย์ฉุกเฉินแก่ประชาชนในพื้นที่ตำบลแม่ใส หรือที่ได้รับมอบหมาย พร้อมปฏิบัติงานตลอด ๒๔ ชั่วโมงอย่างทั่วถึง และทันต่อเหตุการณ์ ทั้งสถานการณ์ปกติและภัยพิบัติ โดยดำเนินการ ดังนี้

๑) จัดตั้งศูนย์ปฏิบัติงานพร้อมให้บริการตลอด ๒๔ ชั่วโมง มีสถานที่ตั้ง บุคลากร รถบริการการแพทย์ฉุกเฉิน วัสดุ อุปกรณ์ เพื่อเป็นช่องทางในการสื่อสารทั้งทางโทรศัพท์ วิทยุ และเครือข่ายอินเทอร์เน็ต

๒) จัดบุคลากร ให้ปฏิบัติหน้าที่ในชุดปฏิบัติการฉุกเฉิน ตามมาตรฐานการแพทย์ฉุกเฉิน โดยมี การปฏิบัติงานตลอด ๒๔ ชั่วโมง

๓) จัดทำรายงานการปฏิบัติงานของชุดปฏิบัติการฉุกเฉิน ในรูปแบบเอกสารโดยส่งรายงานการ ปฏิบัติการออกเหตุช่วยเหลือผู้เจ็บป่วยทุกสิ้นเดือน

๓.๖ การติดตามและประเมินผล

องค์การบริหารส่วนตำบลแม่ใส มีการติดตามและประเมินผลการดำเนินงานการแพทย์ฉุกเฉิน เพื่อให้ทราบถึงความก้าวหน้าของการดำเนินงาน และการวัดผลการดำเนินงาน เพื่อเปรียบเทียบกับเกณฑ์หรือ มาตรฐานที่กำหนดไว้ทั้งเชิงปริมาณและเชิงคุณภาพ และนำผลที่ได้รับจากการติดตามและประเมินผล มาใช้ในการ วางแผนและพัฒนาศักยภาพของบุคลากร เครื่องมือเครื่องใช้ และระบบการบริหารจัดการงานการแพทย์ฉุกเฉิน เพื่อให้การดำเนินงานในอนาคตมีประสิทธิภาพและประสิทธิผลเพิ่มมากขึ้น โดยองค์การบริหารส่วนตำบลแม่ใส ดำเนินการ ดังนี้

๑. แต่งตั้งบุคคล คณะบุคคล หรือหน่วยงาน ทำหน้าที่รับผิดชอบการติดตามและประเมินผลการ ดำเนินงานการแพทย์ฉุกเฉินโดยให้ผู้รับผิดชอบปฏิบัติหน้าที่ กำหนดตัวชี้วัดหรือมาตรฐานการดำเนินงาน กำหนด แผนการติดตามและประเมินผล กำหนดผู้รับผิดชอบดำเนินการติดตามและประเมินผล เปรียบเทียบผลการ ดำเนินงานกับตัวชี้วัดหรือเกณฑ์มาตรฐาน และปฏิบัติหน้าที่อื่นๆ ที่เกี่ยวข้องกับการติดตามและประเมินผล

๒. กำหนดกรอบหรือแนวทางในการติดตามและประเมินผลการดำเนินงานการแพทย์ฉุกเฉิน การกำหนดกรอบหรือแนวทางการติดตามและประเมินผลควรให้มีความครอบคลุมตามตัวชี้วัด และเกณฑ์ มาตรฐานที่ได้กำหนดไว้ เช่น

๒.๑ การประเมินความพึงพอใจของผู้รับบริการ ในด้านต่างๆ ได้แก่ พฤติกรรมการ ให้บริการของบุคลากร ศักยภาพของบุคลากร ประสิทธิภาพของเครื่องมือเครื่องใช้และสิ่งอำนวยความสะดวก ระยะเวลาในการให้บริการ

๒.๒ การประเมินความพึงพอใจของผู้ปฏิบัติงานในด้านต่างๆ เช่น เครื่องมือ เครื่องใช้ วัสดุอุปกรณ์ สิ่งอำนวยความสะดวก กระบวนการหรือขั้นตอนในการปฏิบัติงาน ระบบสนับสนุน

๒.๓ การประเมินศักยภาพของบุคลากรโดยหน่วยงานภายใน เช่น ศักยภาพของ บุคลากรในการปฏิบัติหน้าที่ให้เป็นไปตามแผนงาน ขั้นตอนการทำงานและวิธีการปฏิบัติงาน พฤติกรรมการ ปฏิบัติงานหรือการให้บริการ

๒.๔ การประเมินด้านอื่นๆ (ปัญหาอุปสรรค ข้อขัดข้องหรือข้อขัดแย้งในการปฏิบัติงาน)

๓. การกำหนดให้มีการรายงานผลการปฏิบัติงานเป็นระยะๆ อย่างต่อเนื่องและสม่ำเสมอ เพื่อใช้ ในการติดตามความก้าวหน้าของการดำเนินงานและวัดผลการดำเนินงาน โดยเฉพาะอย่างยิ่งข้อมูลการปฏิบัติงาน ทั้งข้อมูลเชิงปริมาณ และข้อมูลปัญหาอุปสรรค ข้อขัดข้อง ตลอดจนข้อเสนอแนะในการแก้ไขปัญหาเฉพาะหน้า

และการแก้ไขปัญหาในระยะยาว ซึ่งข้อมูลที่ได้จากการรายงานเหล่านี้จะส่งผลต่อการพิจารณาทบทวนต้นทุน ค่าใช้จ่ายและพิจารณาสนับสนุนสิ่งต่างๆ เพื่อช่วยลดปัญหาอุปสรรคที่เกิดขึ้นกับการปฏิบัติหน้าที่

๔. การเปรียบเทียบผลการปฏิบัติงานกับเกณฑ์มาตรฐานและสรุปผลการติดตามและประเมินผล การดำเนินงานการแพทย์ฉุกเฉิน นำเสนอให้ผู้บริหารองค์การบริหารส่วนตำบลแม่ใสเพื่อรับทราบ และนำไปใช้เป็นข้อมูลในการวางแผนและพัฒนางานการแพทย์ฉุกเฉินในอนาคต ให้มีประสิทธิภาพและประสิทธิผลเพิ่มมากขึ้น

๓.๗ การประชาสัมพันธ์และการให้ความรู้แก่ประชาชน

องค์การบริหารส่วนตำบลแม่ใส จึงมีการประชาสัมพันธ์ผ่านช่องทางต่างๆ แผ่นพับ สติกเกอร์ ป้ายริมทาง ป้ายประชาสัมพันธ์ หอกระจายข่าว วิทยุชุมชน การอบรม และให้ความรู้แก่ประชาชนในพื้นที่ถึงการ บริการการแพทย์ฉุกเฉินและสามารถเรียกใช้บริการได้เมื่อบาดเจ็บหรือป่วยฉุกเฉินได้ สามารถติดต่อได้ผ่านทาง หมายเลข ๑๖๖๙ และ ๐๕๔-๘๘๙-๘๐๙ เพื่อให้ประชาชนทุกคนสามารถเรียกใช้บริการการแพทย์ฉุกเฉินได้อย่างถูกต้องและทันท่วงที รวมทั้งการประชาสัมพันธ์และให้ความรู้ในเรื่องการแพทย์ฉุกเฉินและทักษะในการปฐม พยาบาลเบื้องต้น การช่วยฟื้นคืนชีพเบื้องต้น และการโทรแจ้งเหตุเมื่อเจ็บป่วยฉุกเฉิน ในทุกครัวเรือน เพื่อให้ สามารถช่วยเหลือตนเองและครอบครัวเมื่อเกิดการเจ็บป่วยฉุกเฉิน

๓.๘ การสร้างภาคีเครือข่ายการดำเนินงานการแพทย์ฉุกเฉิน

องค์การบริหารส่วนตำบลแม่ใส ได้ดำเนินการปฏิบัติงานการแพทย์ฉุกเฉิน ที่ผ่านมาในระยะเวลา หนึ่งเป็นที่ยอมรับว่าลำพังเพียงองค์การบริหารส่วนตำบลแม่ใส จะดำเนินการไปฝ่ายเดียวนั้นเป็นการยากที่จะ ประสบผลสำเร็จตามเป้าหมาย คือ การให้ประชาชนทุกพื้นที่ เข้าถึงบริการทางการแพทย์ โดยทั่วถึง และเท่าเทียม อย่างมีคุณภาพได้มาตรฐานตามที่กำหนด การปฏิบัติงานด้านการแพทย์ฉุกเฉิน องค์การบริหารส่วนตำบลแม่ใส ได้ มีการประสานงานหน่วยงานที่เกี่ยวข้อง ซึ่งเป็นหน่วยงานที่ปฏิบัติงานด้านการแพทย์ฉุกเฉินอยู่ในพื้นที่พื้นที่ ใกล้เคียงตำบลแม่ใส ซึ่งมีการร่วมมือทั้งทางด้าน บุคลากร ยานพาหนะ เครื่องมือ วัสดุอุปกรณ์อื่นๆ ตลอดจน ระบบการสื่อสาร

บทที่ ๔

การบริหารงบประมาณการแพทย์ฉุกเฉินของ องค์กรปกครองส่วนท้องถิ่น

๔.๑ อำนาจหน้าที่ขององค์กรปกครองส่วนท้องถิ่น

พระราชบัญญัติกำหนดแผนและขั้นตอนการกระจายอำนาจให้แก่องค์กรปกครองส่วนท้องถิ่น พ.ศ. ๒๕๔๒ มาตรา ๑๖ (๑๙) กำหนดให้เทศบาลเมืองพัทยา และองค์การบริหารส่วนตำบล มีอำนาจและหน้าที่ในการจัดระบบบริการสาธารณะ เพื่อประโยชน์ของประชาชนในท้องถิ่นของตนเอง เรื่อง การสาธารณสุข การอนามัยครอบครัว และการรักษาพยาบาล และมาตรา ๑๗ (๑๙) กำหนดให้องค์การบริหารส่วนจังหวัด มีอำนาจหน้าที่ในการจัดให้มีโรงพยาบาลจังหวัด การรักษาพยาบาล การป้องกันและควบคุมโรคติดต่อ ดังนั้น องค์กรปกครองส่วนท้องถิ่น สามารถดำเนินการได้ประกอบพระราชบัญญัติการแพทย์ฉุกเฉิน พ.ศ. ๒๕๕๑ มาตรา ๓๓ วรรค ๒ ให้องค์กรปกครองส่วนท้องถิ่น เป็นผู้ดำเนินงานและบริหารจัดการการแพทย์ฉุกเฉินระดับท้องถิ่น

๔.๒ การตั้งงบประมาณ

๑) องค์การบริหารส่วนตำบลแม่ใส ได้มีการตั้งงบประมาณการรายรับค่าชดเชยปฏิบัติการฉุกเฉินไว้ในหมวดรายได้เบ็ดเตล็ด โดยใช้ฐานใกล้เคียงปีงบประมาณที่ผ่านมา

๒) นำแผนงาน/โครงการการแพทย์ฉุกเฉินในแผนพัฒนาสามปี ไปตั้งจ่ายไว้ในข้อบัญญัติ/ข้อบังคับงบประมาณรายจ่ายประจำปีขององค์การบริหารส่วนตำบลแม่ใส ตามระเบียบกระทรวงมหาดไทยว่าด้วยวิธีการงบประมาณขององค์กรปกครองส่วนท้องถิ่น พ.ศ. ๒๕๔๑ และแก้ไขเพิ่มเติมถึง (ฉบับที่ ๓) พ.ศ. ๒๕๔๓

๔.๓ การเบิกจ่ายงบประมาณค่าตอบแทนบุคลากร

๑) การจ่ายค่าตอบแทนบุคลากรขององค์กรปกครองส่วนท้องถิ่น

ผู้ปฏิบัติการฉุกเฉินขององค์การบริหารส่วนตำบลแม่ใส เป็นพนักงานจ้าง ที่ผ่านการอบรมตามหลักสูตรและสอบผ่านได้รับประกาศนียบัตร ตามที่กรมการแพทย์ฉุกเฉินหรือสถาบันการแพทย์ฉุกเฉินแห่งชาติกำหนด โดยมีหน้าที่ปฏิบัติงานการแพทย์ฉุกเฉินเป็นงานประจำ ได้รับค่าตอบแทนตามระเบียบที่เกี่ยวข้อง

๒) การจ้างเหมาบริการ

ผู้ปฏิบัติการฉุกเฉิน ที่ไม่ใช่บุคลากรขององค์กรปกครองส่วนท้องถิ่น เป็นบุคคลทั่วไป ที่ผ่านการอบรมตามหลักสูตรและสอบผ่านได้รับประกาศนียบัตร ตามที่กรมการแพทย์ฉุกเฉินหรือสถาบันการแพทย์ฉุกเฉินแห่งชาติ ประกาศกำหนด ใช้วิธีจ้างเหมาบริการให้ปฏิบัติงานเป็นรายเดือน โดยทำสัญญาจ้างระบุขอบเขตหน้าที่การทำงาน มีการส่งมอบงานและการตรวจรับงานโดยถือปฏิบัติตามระเบียบกระทรวงมหาดไทยว่าด้วยการพัสดุของหน่วยการบริหารราชการส่วนท้องถิ่น พ.ศ. ๒๕๖๐ สำรับจำนวนเงินค่าจ้างเหมาบริการให้พิจารณาตามความเหมาะสม

๔.๔ การอบรมบุคลากรและพัฒนาศักยภาพ

๑) องค์การบริหารส่วนตำบลแม่ใส เป็นผู้ดำเนินการจัดอบรมเอง รวมทั้งรับผิดชอบค่าใช้จ่ายในฝึกอบรมการพัฒนาศักยภาพบุคลากร เพื่อฟื้นฟูและเพิ่มศักยภาพให้ผู้ปฏิบัติการฉุกเฉินของหน่วยการแพทย์ฉุกเฉินองค์การบริหารส่วนตำบลแม่ใส โดยให้เป็นไปตามระเบียบกระทรวงมหาดไทยว่าด้วยค่าใช้จ่ายในการฝึกอบรมขององค์กรปกครองส่วนท้องถิ่น พ.ศ. ๒๕๕๗

๒) องค์การบริหารส่วนตำบลแม่ใส มีแผนการจัดส่งบุคลากร เพื่อฝึกอบรมกับหน่วยงานอื่นเพื่อพัฒนาบุคลากรของหน่วยงาน และเบิกจ่ายตาม ระเบียบกระทรวงมหาดไทย ว่าด้วยค่าใช้จ่ายในการเดินทางไปราชการของเจ้าหน้าที่ท้องถิ่น พ.ศ. ๒๕๕๕ และที่แก้ไขเพิ่มเติม (ฉบับที่ ๒,๓)

๔.๕ การจัดหารถยนต์สำหรับเป็นรถบริการการแพทย์ฉุกเฉิน

๒) องค์การบริหารส่วนตำบลแม่ใส มีแผนการจัดซื้อรถยนต์พยาบาลฉุกเฉิน เพื่อนำมาปฏิบัติงานด้านการแพทย์ฉุกเฉินในพื้นที่ที่มีความเหมาะสมกับบริบทพื้นที่และงานที่ปฏิบัติ จำนวน ๑ คัน

๔.๖ ค่าน้ำมันเชื้อเพลิงและหล่อลื่น ค่าบำรุงรักษา

องค์การบริหารส่วนตำบลแม่ใส ได้กำหนดไว้ในข้อบัญญัติ เรื่อง ใช้จ่ายประจำปี และการเบิกจ่ายให้เป็นไปตาม ค่าน้ำมันเชื้อเพลิงและหล่อลื่น ค่าซ่อมแซมครุภัณฑ์ เป็นไปตามระเบียบกระทรวงมหาดไทยว่าด้วยวิธีการงบประมาณขององค์กรปกครองส่วนท้องถิ่น พ.ศ. ๒๕๕๑ และแก้ไขเพิ่มเติมถึง (ฉบับที่ ๓) พ.ศ. ๒๕๕๓ ระเบียบกระทรวงมหาดไทยว่าด้วยการพัสดุของหน่วยการบริหารราชการส่วนท้องถิ่น พ.ศ. ๒๕๖๐ และระเบียบกระทรวงมหาดไทยว่าด้วยการรับเงิน การเบิกจ่ายเงิน การฝากเงินการเก็บรักษาเงิน และการตรวจเงินขององค์กรปกครองส่วนท้องถิ่น พ.ศ. ๒๕๔๗ และแก้ไขเพิ่มเติม (ฉบับที่ ๒) พ.ศ. ๒๕๔๘

๔.๗ ค่าประกันภัยรถยนต์

องค์การบริหารส่วนตำบลแม่ใส ได้มีการตั้งค่าใช้จ่ายในการประกันภัยรถยนต์ (รถบริการการแพทย์ฉุกเฉิน) เป็นไปตามระเบียบกระทรวงมหาดไทยว่าด้วยการใช้และรักษารถยนต์การไ้รรถยนต์ขององค์กรปกครองส่วนท้องถิ่น พ.ศ. ๒๕๔๘ และหนังสือกระทรวงกระทรวงมหาดไทย ที่ มท ๐๘๐๘.๒/ว ๒๖๓๓ ลงวันที่ ๑๔ สิงหาคม ๒๕๕๒ เรื่อง ชักซ้อมความเข้าใจเกี่ยวกับการเบิกจ่ายค่าใช้จ่ายในการประกันภัยรถราชการ โดยไม่ต้องปฏิบัติตามระเบียบพัสดุฯ ไว้ในข้อบัญญัติประจำปี